



Zapisy
Strategii rozwoju województwa
- Podkarpackie 2030
w kontekście zachodzących zmian
społecznych

Rzeszów, 17.12.2019 r.

Strategia rozwoju województwa – Podkarpackie 2030

- określa trendy rozwoju, wizje, cele oraz główne działania zmierzające do ich osiągnięcia
- jest punktem wyjścia dla wszystkich programów o charakterze wojewódzkim, w tym RPO WP na lata 2021 – 2027, regionalnej strategii innowacji,
- wypracowania pozycji negocjacyjnej województwa z Komisją Europejską i stroną rządową
- określenia pola współpracy z podmiotami w aspekcie kształtowania rozwoju społecznego - gospodarczego

WYZWANIA ROZWOJOWE A STRATEGIA ROZWOJU WOJEWÓDZTWA – PODKARPACKIE 2030

Konkurencyjność
gospodarczo –
społeczna

Wysokość przyrostu naturalnego

Struktura piramidy wiekowej

Demografia słabszych ekonomicznie
regionów

System edukacji

Aktywizacja rynku pracy

Zrównoważony
terytorialnie i
społecznie rozwój



KRAJOWE DOKUMENTY STRATEGICZNE A STRATEGIA ROZWOJU WOJEWÓDZTWA - PODKARPACKIE 2030

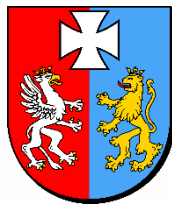
**Długookresowa Strategia Rozwoju Kraju. Polska 2030.
Trzecia Fala Nowoczesności**

**Strategia na rzecz Odpowiedzialnego Rozwoju do
roku 2020 (z perspektywą do 2030 r.)**
*cel 2 Rozwój społecznie wrażliwy i terytorialnie
zrównoważony*

Krajowa Strategia Rozwoju Regionalnego 2030

*(1) Zwiększenie spójności rozwoju kraju i wymiarze społecznym,
gospodarczym i przestrzennym (2) Wzmacnianie regionalnych przewag
konkurencyjnych (3) Podniesienie jakości zarządzania i wdrażania
polityk ukierunkowanych terytorialnie*

Strategia rozwoju województwa – Podkarpackie 2030



projekt
***Strategia rozwoju województwa
- Podkarpackie 2030***

ETAPY PRZYGOTOWANIA STRATEGII ROZWOJU WOJEWÓDZTWA – PODKARPACKIE 2030

- **29.10.2018 r.** Uchwała Sejmiku Województwa Podkarpackiego nr LXII/986/18 w sprawie przystąpienia do opracowania Strategii rozwoju województwa – Podkarpackie 2030
- **I kwartał 2019 r.** - Wybór eksperta zewnętrznego do nadzoru merytorycznego i powołanie Zespołu Roboczego ds. opracowania SRW 2030
- **III kwartał 2019 r.** - Przyjęcie Założeń Strategii rozwoju województwa – Podkarpackie 2030
- **III kwartał 2019 r.** - Wskazanie Zespołów Zadaniowych dla poszczególnych obszarów tematycznych
- **IV kwartał 2019 r.** - Opracowanie części kierunkowej *Strategii*, ram finansowych i scenariuszy rozwojowych województwa, ewaluacji ex-ante

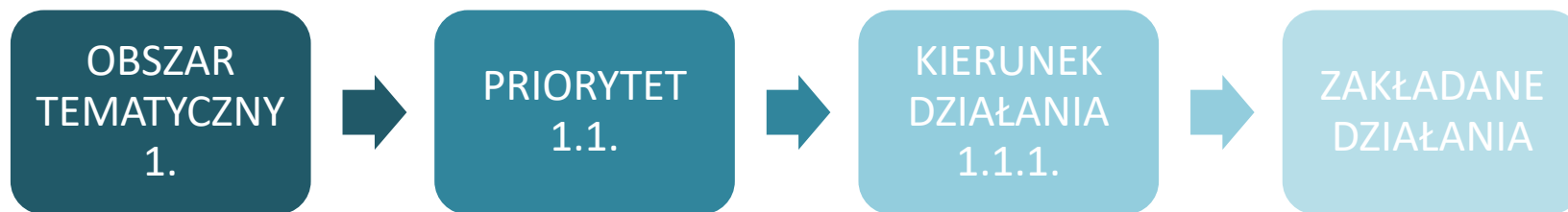


CEL GŁÓWNY STRATEGII

Odpowiedzialne i efektywne wykorzystanie zasobów endo- i egzogenicznych regionu, zapewniające trwałą, zrównoważony i terytorialnie równomierny rozwój gospodarczy oraz wysoką jakość życia mieszkańców województwa

Cel realizowany poprzez:
5 obszarów tematycznych
28 priorytetów
79 kierunków działań

Układ logiczny części kierunkowej *Strategii*





UKŁAD OBSZARÓW TEMATYCZNYCH

1. GOSPODARKA I NAUKA

2. KAPITAŁ LUDZKI I SPOŁECZNY

3. INFRASTRUKTURA DLA ZRÓWNOWAŻONEGO ROZWOJU I ŚRODOWISKA

4. DOSTĘPNOŚĆ USŁUG

5. TERYTORIALNY WYMIAR

1. GOSPODARKA I NAUKA

Wzmacnianie potencjału regionalnej gospodarki oraz zwiększanie udziału nauki i badań dla innowacyjnego i zrównoważonego rozwoju społeczno-gospodarczego województwa

A large commercial airplane is parked in a spacious hangar. The aircraft is white with blue accents on the tail and wings. It is surrounded by various maintenance equipment, including blue and yellow scissor lifts, a white ground support unit, and other tools. The hangar has a high ceiling with a complex steel truss structure and large windows. The floor is a light-colored concrete.

1. GOSPODARKA I NAUKA

UKŁAD PRIORYTETÓW

1.1.

Nauka, badania i szkolnictwo wyższe wspierające gospodarkę

1.2.

Inteligentne specjalizacje województwa

1.3.

Konkurencyjność gospodarki poprzez innowacje i nowoczesne technologie

1.4.

Gospodarka cyrkularna (Gospodarka obiegu zamkniętego)

1. GOSPODARKA I NAUKA

UKŁAD PRIORYTETÓW I KIERUNKÓW DZIAŁAŃ

1.1. Nauka, badania i szkolnictwo wyższe wspierające gospodarkę

1.1.1. Rozwój nauki i szkolnictwa wyższego

1.1.2. Zwiększenie roli badań w stymulowaniu rozwoju gospodarki regionu

1.2. Inteligentne specjalizacje województwa

1.2.1. Wzmacnianie i rozwój inteligentnych specjalizacji gospodarczych regionu

1.2.2. Prowadzenie przedsiębiorczego procesu odkrywania (PPO) oraz identyfikowanie nowych, rozwojowych branż gospodarki

1.3. Konkurencyjność gospodarki poprzez innowacje i nowoczesne technologie

1.3.1. Budowa „kultury innowacyjności” w gospodarce regionalnej

1.3.2. Wspieranie innowacyjności w gospodarce

1.3.3. Transformacja przemysłowa (Przemysł 4.0)

1.3.4. Umiejdzynarodowianie gospodarki regionu

1.3.5. Podnoszenie konkurencyjności rolnictwa w regionie

1.3.6. Podnoszenie konkurencyjności gospodarki regionalnej w sektorze turystyki

1.4. Gospodarka cyrkularna (Gospodarka obiegu zamkniętego)

1.4.1. Gospodarka cyrkularna, jako kierunek dalszego, zrównoważonego rozwoju gospodarki regionu

1.4.2. Promowanie gospodarki cyrkularnej, jako formy przeciwdziałania negatywnym aspektom antropogenizacji

2. KAPITAŁ LUDZKI I SPOŁECZNY



Wzmacnianie kapitału ludzkiego i społecznego jako podstawy umożliwiającej rozwój regionu oraz podnoszenie poziomu życia mieszkańców

2. KAPITAŁ LUDZKI I SPOŁECZNY

UKŁAD PRIORYTETÓW

2.1.

Edukacja

2.2.

**Regionalna polityka
zdrowotna**

2.3.

**Kultura i dziedzictwo
kulturowe**

2.4.

**Rynek pracy i ekonomia
społeczna**

2.5.

**Społeczeństwo obywatelskie
i kapitał społeczny**

2.6.

Włączenie społeczne

2.7.

Aktywny styl życia i sport

2. KAPITAŁ LUDZKI I SPOŁECZNY

UKŁAD PRIORYTETÓW I KIERUNKÓW DZIAŁAŃ

2. KAPITAŁ LUDZKI I SPOŁECZNY

2.1. Edukacja

- 2.1.1. Poprawa jakości edukacji i dostępności usług edukacyjnych
- 2.1.2. Rozwój oferty edukacyjnej, jakości kształcenia i wspierania potrzeb rozwojowych i edukacyjnych dzieci i młodzieży z uwzględnieniem potrzeb regionalnego rynku pracy
- 2.1.3. Rozwój nowoczesnej infrastruktury edukacyjnej
- 2.1.4. Kształtowanie i promocja postaw związanych z uczeniem się przez całe życie oraz rozwój placówek kształcenia ustawicznego
- 2.1.5. Rozwój edukacji nieformalnej

2.2. Regionalna polityka zdrowotna

- 2.2.1. Profesjonalizacja i optymalizacja liczby wykwalifikowanego personelu medycznego
- 2.2.2. Specjalistyczna baza lecznicza
- 2.2.3. Promocja zachowań prozdrowotnych

2.3. Kultura i dziedzictwo kulturowe

- 2.3.1. Tworzenie warunków dla upowszechniania kultury, rozwijania form działalności kulturalnej i interpretacji dziedzictwa wraz ze zwiększeniem kompetencji kulturowych mieszkańców
- 2.3.2. Wzmacnianie współpracy i partnerstwa na rzecz wykorzystania regionalnych zasobów dziedzictwa i kultury współczesnej jako potencjału rozwojowego
- 2.3.3. Infrastruktura kultury i zwiększenie atrakcyjności dziedzictwa kulturowego

2. KAPITAŁ LUDZKI I SPOŁECZNY

UKŁAD PRIORYTETÓW I KIERUNKÓW DZIAŁAŃ

2. KAPITAŁ LUDZKI I SPOŁECZNY

2.4. Rynek pracy i ekonomia społeczna

2.4.1. Aktywizacja zawodowa i utrzymanie zatrudnienia

2.4.2. Miejsca pracy dobrej jakości

2.4.3. Rozwój sektora ekonomii społecznej i solidarnej jako element polityki społecznej województwa

2.4.4. Zwiększenie konkurencyjności przedsiębiorstw społecznych w regionie

2.5. Społeczeństwo obywatelskie i kapitał społeczny

2.5.1. Poprawa zaangażowania społecznego i współpracy pomiędzy podmiotami publicznymi, prywatnymi, sektorem nauki i społeczeństwem obywatelskim poprzez skuteczne wykorzystanie różnych form partnerstwa i współpracy

2.5.2. Wzmacnianie kapitału społecznego poprzez rozwijanie zaufania pomiędzy instytucjami publicznymi a organizacjami społeczeństwa obywatelskiego

2.6. Włączenie społeczne

2.6.1. Działania zmierzające do zmniejszenia poziomu ubóstwa i wykluczenia społecznego w województwie

2.6.2. Aktywizacja społeczna

2.6.3. Wspieranie rodzin i system pieczy zastępczej

2.6.4. Regionalna Polityka Imigracyjna

2.7. Aktywny styl życia i sport

2.7.1. Zapewnienie korzystnych warunków rozwoju sportu

2.7.2. Promocja aktywnego stylu życia

3. INFRASTRUKTURA DLA ZRÓWNOWAŻONEGO ROZWOJU I ŚRODOWISKA

**Rozbudowa infrastruktury służącej rozwojowi oraz
optymalizacja wykorzystania zasobów naturalnych i
energii przy zachowaniu dbałości o stan środowiska
przyrodniczego**

3. INFRASTRUKTURA DLA ZRÓWNOWAŻONEGO ROZWOJU I ŚRODOWISKA

UKŁAD PRIORYTETÓW

3.1. Bezpieczeństwo energetyczne i OZE

3.2. Rozwój infrastruktury transportowej oraz integracji międzygałęziowej transportu

3.3. Poprawa dostępności komunikacyjnej wewnątrz regionu oraz rozwój transportu publicznego

3.4. Rozwój infrastruktury informacyjno-komunikacyjnej w regionie

3.5.

Rozwój infrastruktury służącej prowadzeniu działalności gospodarczej i turystyki

3.6.

Przeciwdziałanie i minimalizowanie skutków zagrożeń wywołanych czynnikami naturalnymi

3.7.

Zapobieganie i minimalizowanie skutków zagrożeń antropogenicznych

3.8.

Zarządzanie zasobami dziedzictwa przyrodniczego, w tym ochrona i poprawianie stanu różnorodności biologicznej i krajobrazu

3. INFRASTRUKTURA DLA ZRÓWNOWAŻONEGO ROZWOJU I ŚRODOWISKA

UKŁAD PRIORYTETÓW I KIERUNKÓW DZIAŁAŃ

3. INFRASTRUKTURA DLA ZRÓWNOWAŻONEGO ROZWOJU I ŚRODOWISKA

3.1. Bezpieczeństwo energetyczne i OZE

- 3.1.1. Rozwój infrastruktury energetycznej
- 3.1.2. Racjonalne wykorzystanie energii
- 3.1.3. Wsparcie energetyki opartej na OZE

3.2. Rozwój infrastruktury transportowej oraz integracji międzygałęziowej transportu

- 3.2.1. Rozwój infrastruktury transportowej w celu zwiększenia dostępności zewnętrznej regionu
- 3.2.2. Rozwój portu lotniczego Rzeszów-Jasionka oraz wyspecjalizowanych lotnisk lokalnych

3.3. Poprawa dostępności komunikacyjnej wewnątrz regionu oraz rozwój transportu publicznego

- 3.3.1. Rozwój systemu transportowego województwa w celu zwiększenia dostępności wewnętrznej regionu
- 3.3.2. Rozwój transportu publicznego

3.4. Rozwój infrastruktury informacyjno-komunikacyjnej w regionie

- 3.4.1. Rozbudowa infrastruktury sieci informacyjno-komunikacyjnej ze szczególnym uwzględnieniem obszarów o trudnej dostępności

3.5. Rozwój infrastruktury służącej prowadzeniu działalności gospodarczej i turystyki

- 3.5.1. Rozwój infrastruktury służącej prowadzeniu działalności gospodarczej
- 3.5.2. Rozwój infrastruktury służącej prowadzeniu turystyki

3. INFRASTRUKTURA DLA ZRÓWNOWAŻONEGO ROZWOJU I ŚRODOWISKA

UKŁAD PRIORYTETÓW I KIERUNKÓW DZIAŁAŃ

3. INFRASTRUKTURA DLA ZRÓWNOWAŻONEGO ROZWOJU I ŚRODOWISKA

3.6. Przeciwdziałanie i minimalizowanie skutków zagrożeń wywołanych czynnikami naturalnymi

3.6.1. Przeciwdziałanie, minimalizowanie i usuwanie skutków powodzi

3.6.2. Przeciwdziałanie, minimalizowanie i usuwanie skutków osuwisk

3.6.3. Przeciwdziałanie, minimalizowanie i usuwanie skutków ekstremalnych zjawisk atmosferycznych – huragany, susze, grad, ulewne deszcze oraz pożary

3.7. Zapobieganie i minimalizowanie skutków zagrożeń antropogenicznych

3.7.1. Zapewnienie dobrego stanu środowiska w zakresie czystości powietrza i hałasu

3.7.2. Zapewnienie właściwej gospodarki wodno-ściekowej

3.7.3. Zapewnienie właściwej gospodarki odpadami

3.8. Zarządzanie zasobami dziedzictwa przyrodniczego, w tym ochrona i poprawianie stanu różnorodności biologicznej i krajobrazu

3.8.1. Zarządzanie zasobami dziedzictwa przyrodniczego województwa

3.8.2. Poprawa świadomości ekologicznej społeczeństwa

4. DOSTĘPNOŚĆ USŁUG

Zwiększenie dostępu obywateli do usług publicznych i podniesienie standardu ich świadczenia dla poprawy jakości życia i wzmacniania procesów rozwojowych

4. DOSTĘPNOŚĆ USŁUG

UKŁAD PRIORYTETÓW

4.1.

Poprawa dostępności do usług publicznych poprzez wykorzystanie technologii informacyjno-komunikacyjnych

4.2.

Planowanie przestrzenne wspierające aktywizację społeczności i aktywizacja obszarów zdegradowanych

4.3.

Wsparcie instytucjonalne i poprawa bezpieczeństwa mieszkańców

4.4.

Budowanie i rozwój partnerstwa dla rozwoju województwa

4. DOSTĘPNOŚĆ USŁUG

UKŁAD PRIORYTETÓW I KIERUNKÓW DZIAŁAŃ

4. DOSTĘPNOŚĆ USŁUG

4.1. Poprawa dostępności do usług publicznych poprzez wykorzystanie technologii informacyjno-komunikacyjnych

4.1.1. Rozwój digitalizacji i zwiększenie dostępności zasobów publicznych on-line

4.1.2. Zwiększenie zastosowania i wykorzystania technologii cyfrowych

4.2. Planowanie przestrzenne wspierające aktywizację społeczności i aktywizacja obszarów zdegradowanych

4.2.1. Poprawa ładu przestrzennego i jakości zarządzania przestrzenią

4.2.2. Aktywizacja i rewitalizacja obszarów zdegradowanych

4.2.3. Lokalne działania aktywizujące społeczność regionu

4.3. Wsparcie instytucjonalne i poprawa bezpieczeństwa mieszkańców

4.3.1. Wsparcie dla podmiotów zapewniających bezpieczeństwo

4.3.2. Integracja systemów zarządzania i wymiany informacji

4.4. Budowanie i rozwój partnerstwa dla rozwoju województwa

4.4.1. Współpraca na rzecz rozwoju województwa

4.4.2. Implementacja rozwiązań organizacyjnych sprzyjających partycypacji społecznej w partnerstwach dla rozwoju

5. TERYTORIALNY WYMIAR STRATEGII

Wzmocnienie terytorialnej spójności województwa podkarpackiego



5. TERYTORIALNY WYMIAR STRATEGII UKŁAD PRIORYTETÓW

5.1.

Wykorzystanie policentrycznego miejskiego układu osadniczego

5.2.

Funkcje metropolitalne Rzeszowa oraz jego obszaru funkcjonalnego

5.3.

Obszary wymagające szczególnego wsparcia w kontekście równoważenia rozwoju

5.4.

Obszary wiejskie – wysoka jakość przestrzeni do zamieszkania, pracy i wypoczynku

5.5.

Współpraca ponadregionalna i międzynarodowa

5. TERYTORIALNY WYMIAR STRATEGII

UKŁAD PRIORYTETÓW I KIERUNKÓW DZIAŁAŃ

5. WYMIAR TERYTORIALNY

5.1. Wykorzystanie policentrycznego miejskiego układu osadniczego

- 5.1.1. Wzmocnienie roli biegunów wzrostu w świadczeniu usług publicznych oraz usług wyższego rzędu, a w szczególności wzmocnianie potencjałów wyróżniających je w skali krajowej
- 5.1.2. Rozwój potencjału gospodarczego miast, ze szczególnym uwzględnieniem biegunów wzrostu wraz z rozprzestrzenianiem trendów rozwojowych na otaczające je obszary funkcjonalne oraz wiejskie
- 5.1.3. Rozwój powiązań komunikacyjnych wewnątrz obszarów funkcjonalnych biegunów wzrostu
- 5.1.4. Rozwój miast powiatowych i miast mniejszych

5.2. Funkcje metropolitalne Rzeszowa oraz jego obszaru funkcjonalnego

- 5.2.1. Tworzenie korzystnych warunków do trwałego wzrostu gospodarczego w Rzeszowie i jego obszarze funkcjonalnym
- 5.2.2. Wzmocnianie funkcji metropolitalnych realizowanych przez Rzeszów oraz wspieranie rozwoju nowych funkcji zwiększających zakres świadczonych usług wyższego rzędu
- 5.2.3. Zapewnienie dobrej jakości życia i realizacji funkcji publicznych w Rzeszowskim Obszarze Funkcjonalnym (ROF)
- 5.2.4. Rozwój powiązań komunikacyjnych i zintegrowanego systemu transportu publicznego łączących Rzeszów z jego obszarem funkcjonalnym ROF
- 5.2.5. Gospodarka przestrzenna Rzeszowa i obszaru funkcjonalnego

5. TERYTORIALNY WYMIAR STRATEGII

UKŁAD PRIORYTETÓW I KIERUNKÓW DZIAŁAŃ

5. WYMIAR TERYTORIALNY

5.3. Obszary wymagające szczególnego wsparcia w kontekście równoważenia rozwoju

5.3.1. Wzmocnienie szans rozwojowych obszarów zagrożonych trwałą marginalizacją w województwie

5.3.2. Rozwój i wspieranie obszaru Bieszczad

5.3.3. Rozwój i wspieranie obszaru gmin „Błękitnego Sanu”

5.4. Obszary wiejskie – wysoka jakość przestrzeni do zamieszkania, pracy i wypoczynku

5.4.1. Wielofunkcyjny rozwój obszarów wiejskich poprzez rozwój infrastruktury technicznej

5.4.2. Rozwój przedsiębiorczości na obszarach wiejskich

5.4.3. Integracja i aktywizacja społeczności wiejskiej w aspekcie społecznym i kulturowym

5.4.4. Racjonalizacja przestrzeni wiejskiej

5.5. Współpraca ponadregionalna i międzynarodowa

5.5.1. Współpraca ponadregionalna i międzynarodowa

5.5.2. Wzmacnianie pozycji międzynarodowej regionu poprzez rozwój współpracy

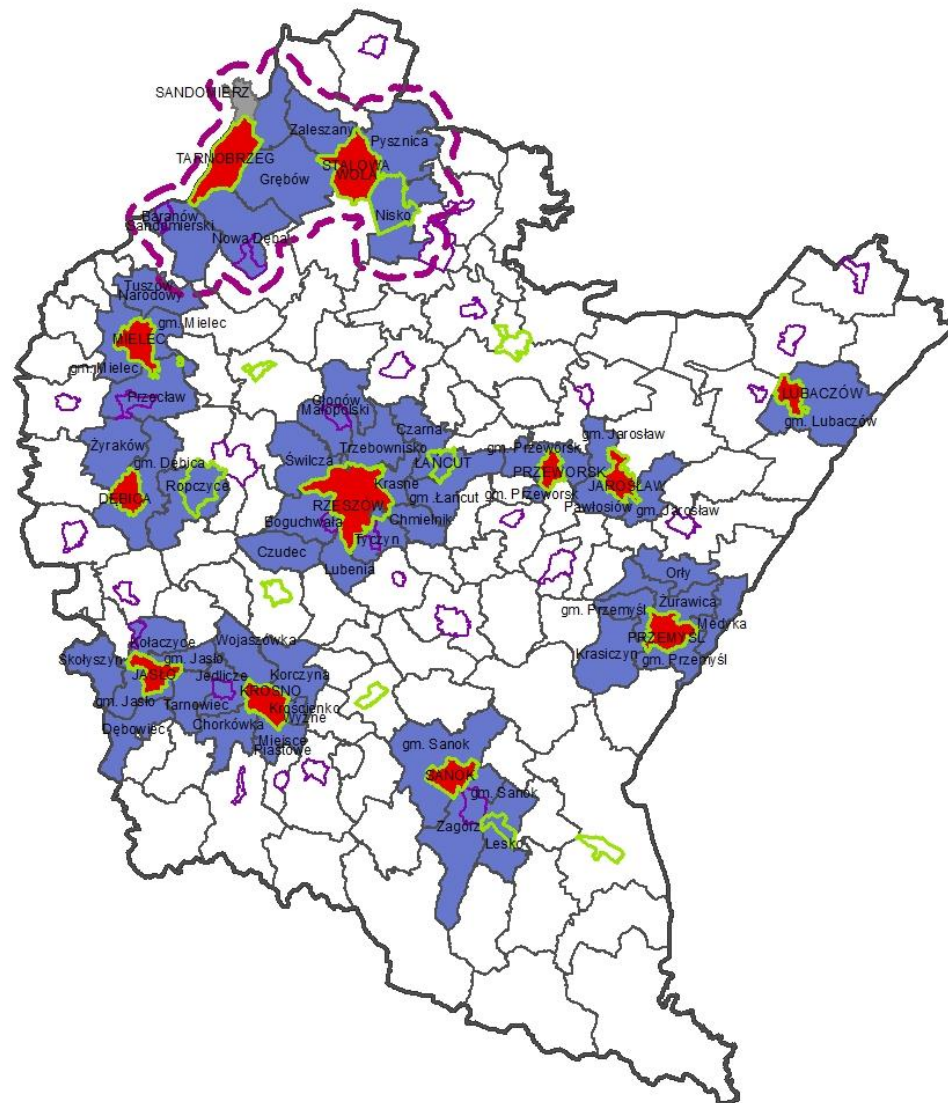
TERYTORYALIZACJA POLITYKI ROZWOJU WOJEWÓDZTWA WYMIAR REGIONALNY



TERYTORIALIZACJA POLITYKI ROZWOJU WOJEWÓDZTWA WYMIAR REGIONALNY

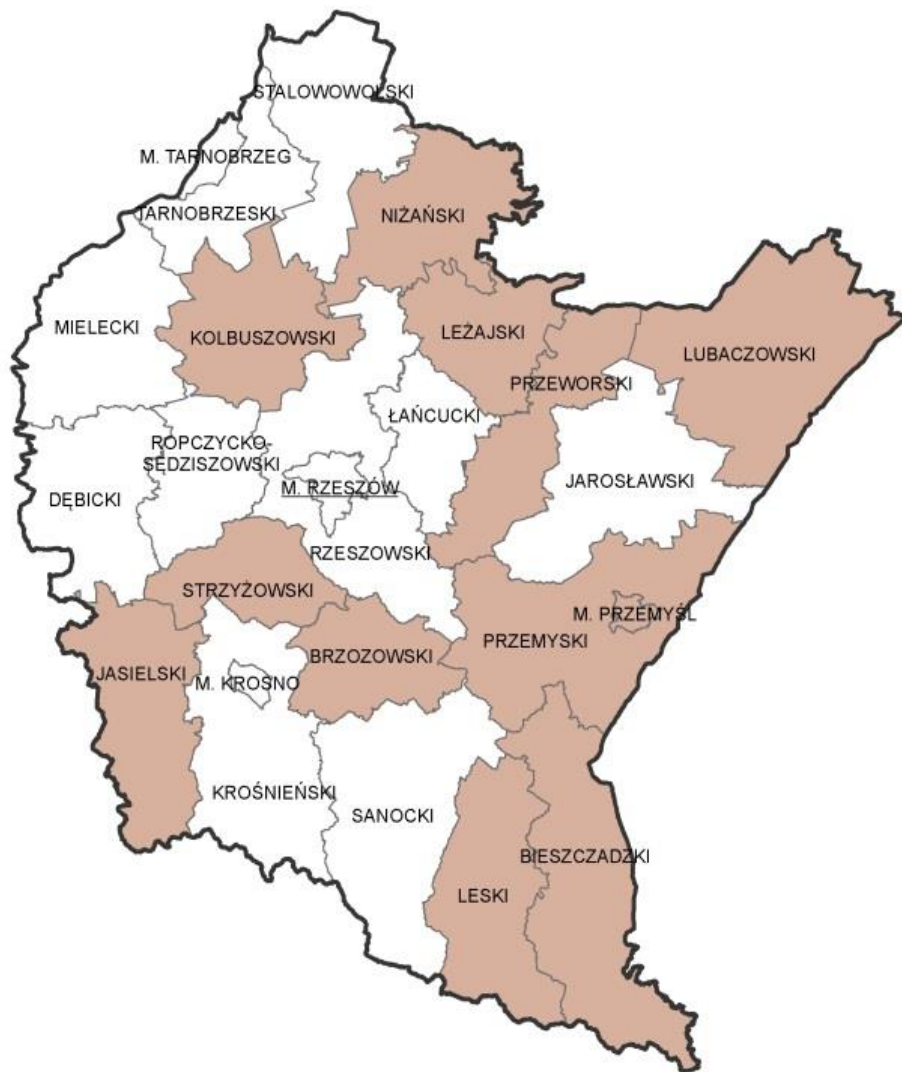
Regionalna Polityka Miejska

Zgodnie ze *Strategią rozwoju województwa - Podkarpackie 2020* wyznaczone zostały regionalne bieguny wzrostu, które są miastami koncentrującymi istotne funkcje gospodarcze i społeczne o wymiarze ponadlokalnym oraz posiadającymi potencjał rozwojowy.



- MIEJSKIE OBSZARY FUNKCJONALNE ZDELIMITOWANE W STRATEGII ROZWOJU WOJEWÓDZTWA - PODKARPACIE 2020
- RDZEŃ OBSZARU FUNKCJONALNEGO
- OBSZAR FUNKCJONALNY
- - - INICJATYWA CZWÓRMIASTA
- ELEMENT CZWÓRMIASTA (OBSZAR Z WOJ. ŚWIĘTOKRZYSKIEGO)
- GRANICA MIAST POWIATOWYCH
- GRANICA POZOSTAŁYCH MIAST

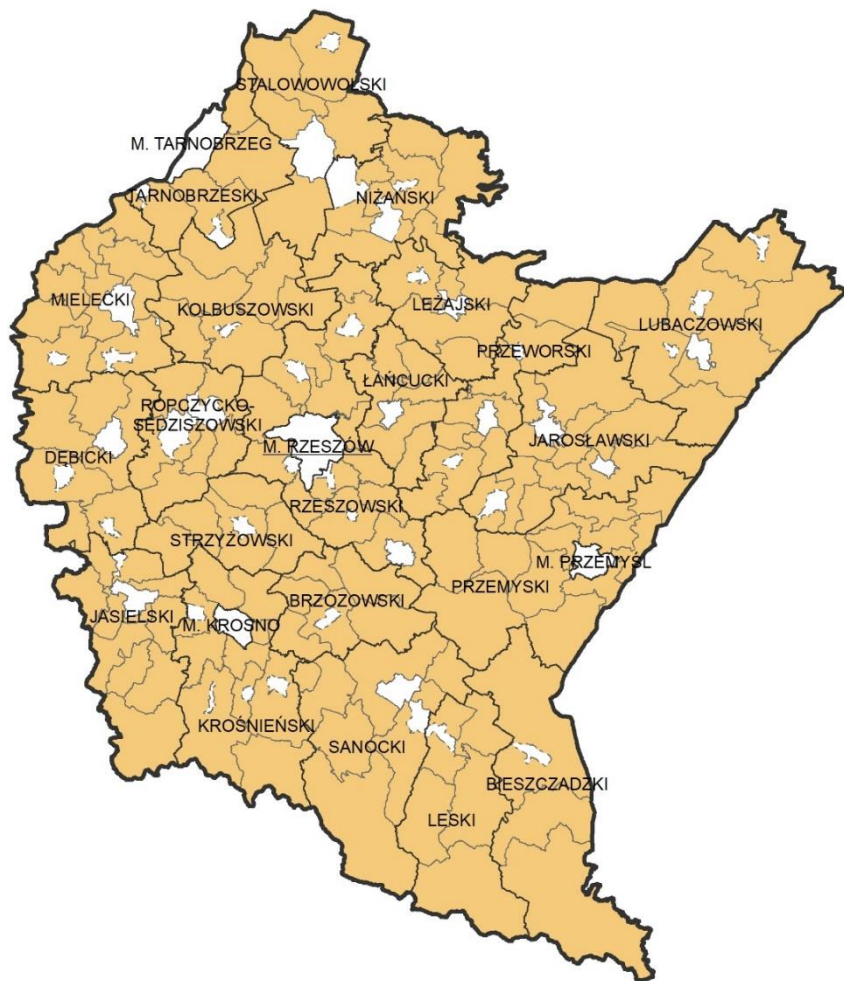
TERYTORYALIZACJA POLITYKI ROZWOJU WOJEWÓDZTWA WYMIAR REGIONALNY



**Obszary wymagające
szczególnego wsparcia
w kontekście
równoważenia rozwoju**

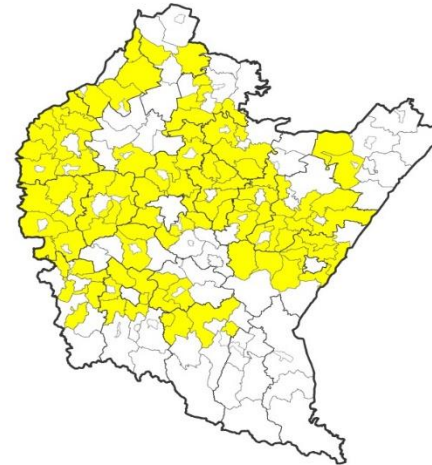
■ OBSZARY SZCZEGÓLNEGO WSPARCIA
W KONTEKŚCIE RÓWNOWAŻENIA ROZWOJU

OBSZARY WIEJSKIE WOJEWÓDZTWA PODKARPACKIEGO



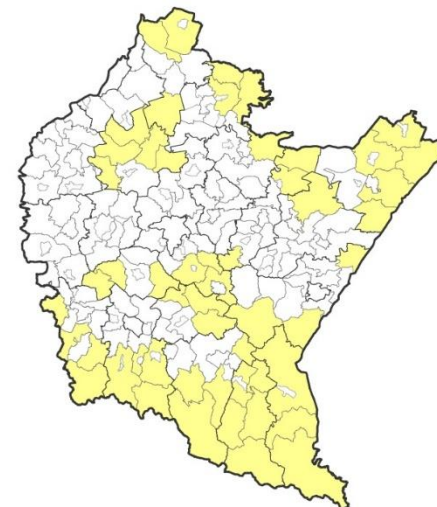
OBSZAR WIEJSKI

Wiejski Obszar Funkcjonalny uczestniczący w procesach rozwojowych



WIEJSKI OBSZAR FUNKCJONALNY UCZESTNICZĄCY W PROCESACH ROZWOJOWYCH

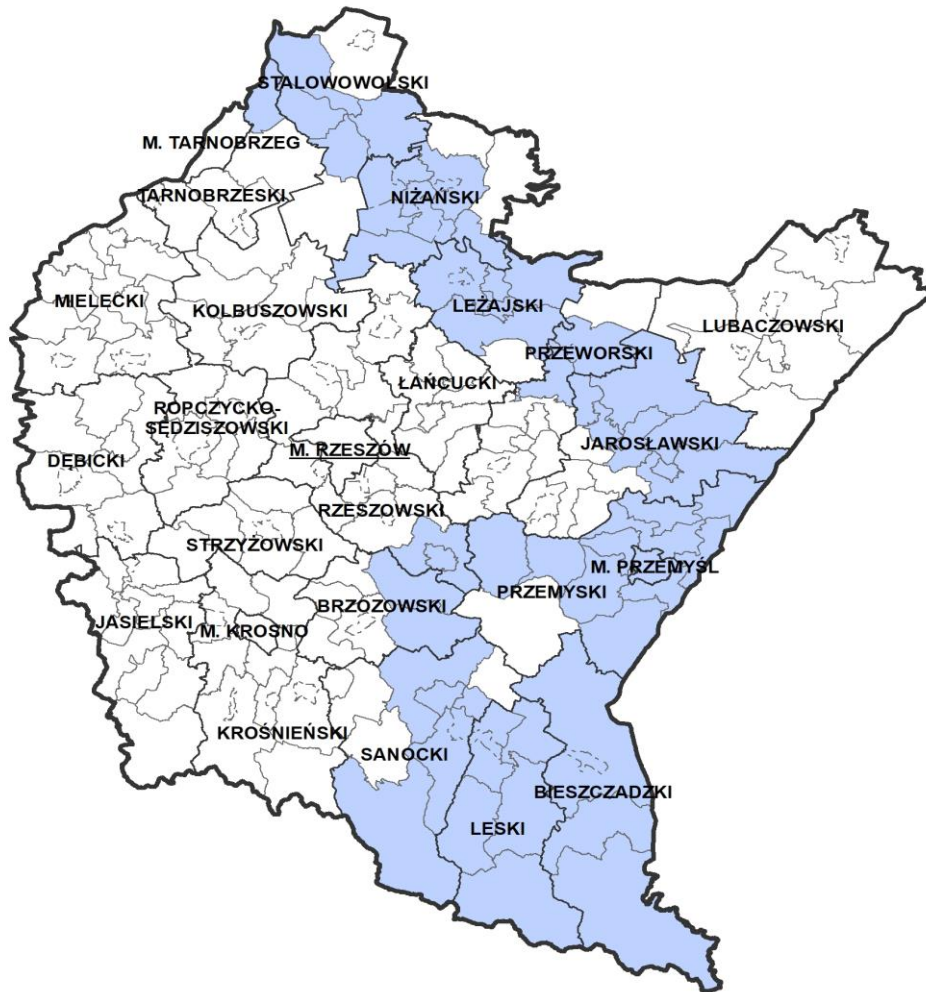
Wiejski Obszar Funkcjonalny wymagający wsparcia procesów rozwojowych



WIEJSKI OBSZAR FUNKCJONALNY WYMAGAJĄCY WSPARCIA PROCESÓW ROZWOJOWYCH

TERYTORYALIZACJA POLITYKI ROZWOJU WOJEWÓDZTWA WYMIAR REGIONALNY

Program Strategiczny „Błękitny San”



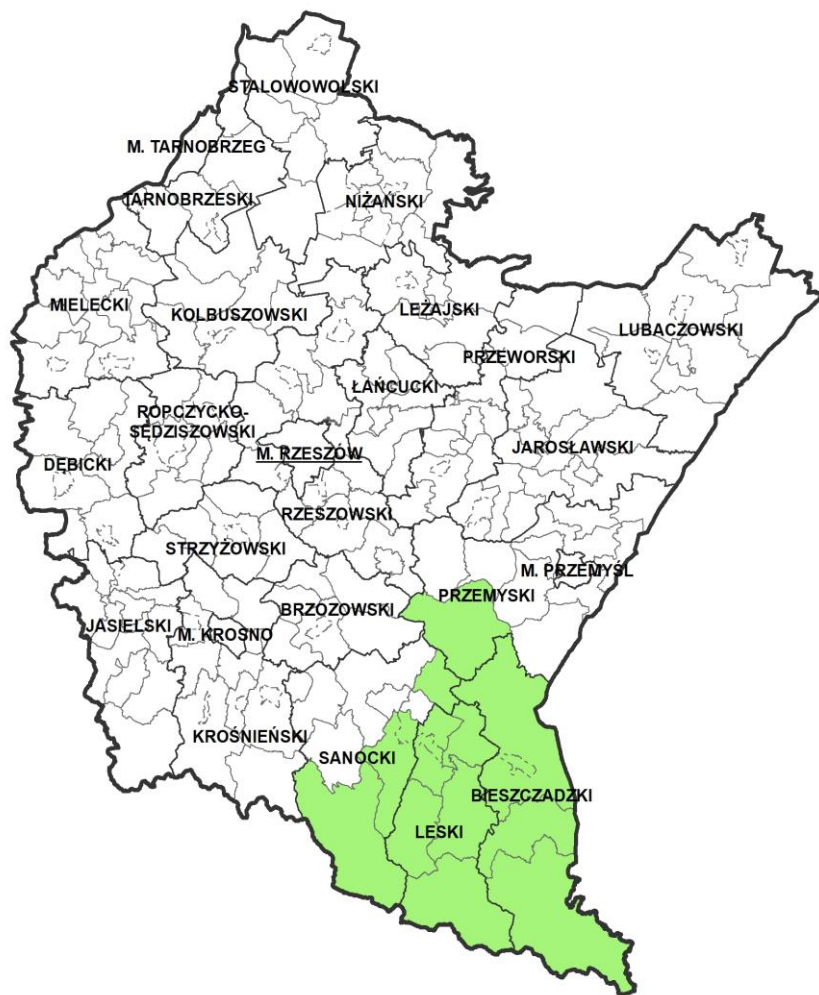
- 48 jednostek samorządu terytorialnego, położonych wzdłuż biegu rzeki San od południowo-wschodniego krańca województwa podkarpackiego po jego północno-zachodnie granice
- Obszar jest niejednorodny i obejmuje różne kategorie jst.

Cel: koncentracja na kwestiach dotyczących gospodarki wodno-kanalizacyjnej oraz turystycznego wykorzystania rzeki San

■ OBSZAR OBJĘTY PROGRAMEM STRATEGICZNYM BŁĘKITNY SAN

TERYTORYALIZACJA POLITYKI ROZWOJU WOJEWÓDZTWA WYMIAR REGIONALNY

Program Strategicznego Rozwoju Bieszczad



12 gmin:

- Czarna, Lutowiska i Ustrzyki Dolne – w powiecie bieszczadzkim,
- Baligród, Cisna, Lesko, Olszanica, Solina z s. w Polańczyku – w powiecie leskim,
- Komańcza, Tyrawa Wołoska, Zagórz – w powiecie sanockim,
- Bircza – w powiecie przemyskim.

Cel:

- wzrost poziomu i warunków życia mieszkańców ZBGP poprzez poprawę dostępu do miejsc pracy i usług przy efektywnym wykorzystaniu zasobów endogenicznych i wzmocnieniu funkcjonalnych powiązań zewnętrznych

OBSZAR OBJEKTU PROGRAMEM
STRATEGICZNEGO ROZWOJU BIESZCZAD



Dziękuję

Paweł Wais
Dyrektor Departamentu Rozwoju Regionalnego